

Lavare frequentemente le mani è importante, soprattutto quando trascorri molto tempo fuori casa, in luoghi pubblici.

Il lavaggio delle mani è particolarmente importante in alcune situazioni, ad esempio:

PRIMA DI

- mangiare
- maneggiare o consumare alimenti
- somministrare farmaci
- medicare o toccare una ferita
- applicare o rimuovere le lenti a contatto
- usare il bagno
- cambiare un pannolino
- toccare un ammalato

DOPO

- aver tossito, starnutito o soffiato il naso
- essere stati a stretto contatto con persone ammalate
- essere stati a contatto con animali
- aver usato il bagno
- aver cambiato un pannolino
- aver toccato cibo crudo, in particolare carne, pesce, pollame e uova
- aver maneggiato spazzatura
- aver usato un telefono pubblico, maneggiato soldi, ecc.
- aver usato un mezzo di trasporto (bus, taxi, auto, ecc.)
- aver soggiornato in luoghi molto affollati, come palestre, sale da aspetto di ferrovie, aeroporti, cinema, ecc.

Il lavaggio delle mani ha lo scopo di garantire un'adeguata pulizia e igiene delle mani attraverso una azione meccanica.

Per l'igiene delle mani è sufficiente il comune sapone. In assenza di acqua si può ricorrere ai cosiddetti igienizzanti per le mani (hand sanitizers),

a base alcolica. Si ricorda che una corretta igiene delle mani richiede che si dedichi a questa operazione non meno di 40-60 secondi se si è optato

per il lavaggio con acqua e sapone

e non meno di 30-40 secondi se invece

si è optato per l'uso di igienizzanti a base alcolica.

Questi prodotti vanno usati quando le mani sono asciutte, altrimenti non sono efficaci.

Se si usano frequentemente possono provocare secchezza della cute.

In commercio esistono presidi medico-chirurgici e biocidi autorizzati con azione battericida, ma bisogna fare attenzione a non abusarne.

L'uso prolungato potrebbe favorire nei batteri lo sviluppo di resistenze nei confronti di questi prodotti, aumentando il rischio di infezioni.



Ministero della Salute

Previene le infezioni con il corretto lavaggio delle mani



Ministero della Salute

Direzione generale della comunicazione
e dei rapporti europei e internazionali
Ufficio 2

stampa

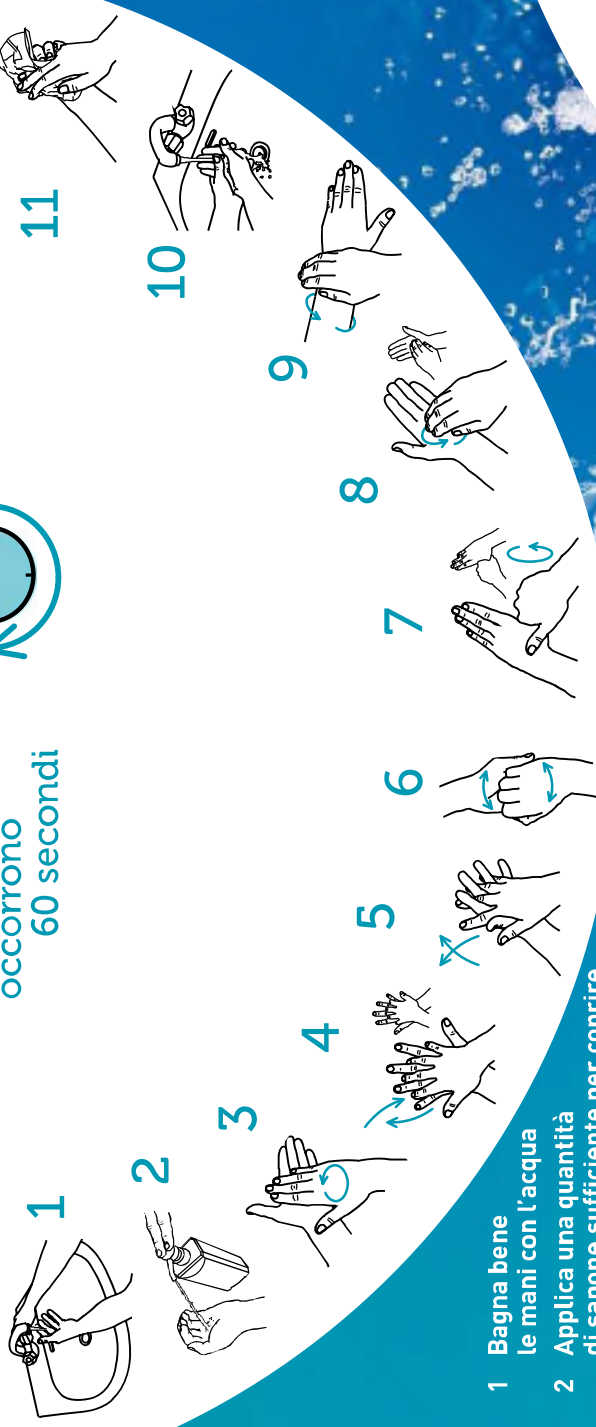
Centro Stampa Ministero della Salute

Finito di stampare nel mese di gennaio 2020

www.salute.gov.it

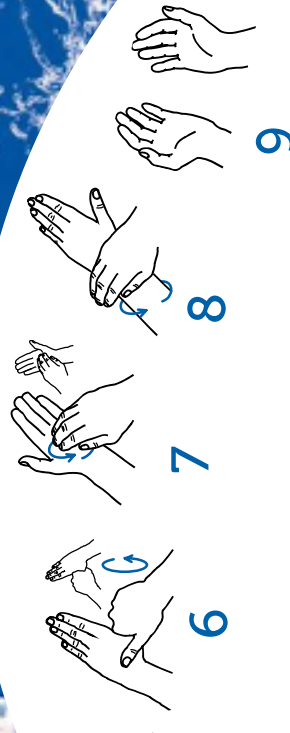
con acqua e sapone

occorrono
60 secondi



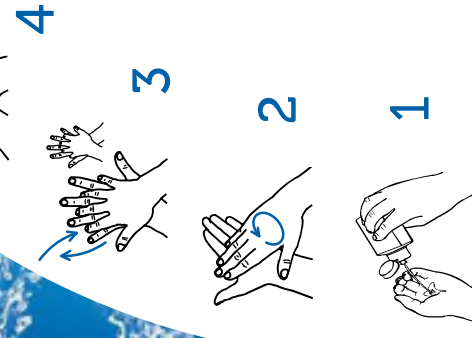
- 1 Bagna bene le mani con l'acqua
- 2 Applica una quantità di sapone sufficiente per coprire tutta la superficie delle mani
- 3 Friziona bene le mani palmo contro palmo
- 4 Friziona il palmo sinistro sopra il dorso destro intrecciando le dita tra loro e viceversa
- 5 Friziona il dorso delle dita contro il palmo opposto tenendo le dita strette tra loro
- 6 Friziona le mani palmo contro palmo avanti e indietro intrecciando le dita della mano destra e incrociate con quelle della sinistra
- 7 Friziona il pollice destro mantenendolo stretto nel palmo della mano sinistra e viceversa
- 8 Friziona ruotando avanti e indietro le dita della mano destra strette tra loro nel palmo della mano sinistra e viceversa
- 9 Friziona il polso ruotando avanti e indietro le dita della mano destra strette tra loro sul polso sinistro e ripeti per il polso destro
- 10 Sciacqua accuratamente le mani con l'acqua
- 11 Asciuga accuratamente le mani con una salvietta monouso
- 12 Usa la salvietta monouso per chiudere il rubinetto

- 1 Versa nel palmo della mano una quantità di soluzione sufficiente per coprire tutta la superficie delle mani
- 2 Friziona le mani palmo contro palmo
- 3 Friziona il palmo sinistro sopra il dorso destro intrecciando le dita tra loro e viceversa
- 4 Friziona bene palmo contro palmo
- 5 Friziona bene i dorsi delle mani con le dita
- 6 Friziona il pollice destro mantenendolo stretto nel palmo della mano sinistra e viceversa
- 7 Friziona ruotando avanti e indietro le dita della mano destra strette tra loro nel palmo della mano sinistra e viceversa
- 8 Friziona il polso ruotando avanti e indietro le dita della mano destra strette tra loro sul polso sinistro e ripeti per il polso destro
- 9 Una volta asciutte le tue mani sono pulite



con la soluzione alcolica

occorrono
30 secondi



NUOVO CORONAVIRUS

Dieci comportamenti da seguire

- 1** Lavati spesso le mani con acqua e sapone o con gel a base alcolica
- 2** Evita il contatto ravvicinato con persone che soffrono di infezioni respiratorie acute
- 3** Non toccarti occhi, naso e bocca con le mani
- 4** Copri bocca e naso con fazzoletti monouso quando starnutisci o tossisci. Se non hai un fazzoletto usa la piega del gomito
- 5** Non prendere farmaci antivirali né antibiotici senza la prescrizione del medico
- 6** Pulisci le superfici con disinfettanti a base di cloro o alcol
- 7** Usa la mascherina solo se sospetti di essere malato o se assisti persone malate
- 8** I prodotti MADE IN CHINA e i pacchi ricevuti dalla Cina non sono pericolosi
- 9** Gli animali da compagnia non diffondono il nuovo coronavirus
- 10** In caso di dubbi non recarti al pronto soccorso, chiama il tuo medico di famiglia e segui le sue indicazioni

Ultimo aggiornamento 24 FEBBRAIO 2020



Ministero della Salute



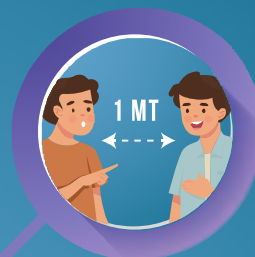
www.salute.gov.it

Hanno aderito: Conferenza Permanente per i rapporti tra lo Stato, le Regioni e le Province Autonome di Trento e Bolzano, Fimmg, FNOMCeO, Amcli, Anipio, Anmdo, Assofarm, Card, Fadoi, FederFarma, Fnopi, Fnopo, Federazione Nazionale Ordini Tsrn Pstrp, Fnovi, Fofi, Simg, Sifo, Sim, Simit, Simpios, SIPMeL, Siti

LAVATI SPESSO LE MANI CON
ACQUA E SAPONE O USA UN
GEL A BASE ALCOLICA



EVITA CONTATTI RAVVICINATI
MANTENENDO LA DISTANZA
DI ALMENO UN METRO



NON TOCCARTI
OCCHI, NASO E
BOCCA CON LE MANI



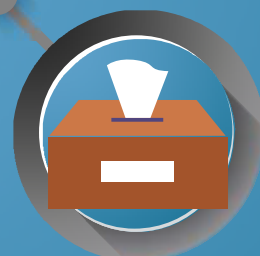
EVITA LUOGHI
AFFOLLATI



ALCUNE SEMPLICI
RACCOMANDAZIONI
PER CONTENERE
IL CONTAGIO DA
CORONAVIRUS



EVITA LE STRETTE DI
MANO E GLI ABBRACCI
FINO A QUANDO QUESTA
EMERGENZA SARÀ FINITA



COPRI BOCCA E NASO CON
FAZZOLETTI MONOUSO
QUANDO STARNUTISCI O
TOSSISCI. ALTRIMENTI USA
LA PIEGA DEL GOMITO



SE HAI SINTOMI SIMILI ALL'INFLUENZA RESTA A CASA,
NON RECARTI AL PRONTO SOCCORSO O PRESSO GLI
STUDI MEDICI, MA CONTATTA IL MEDICO DI MEDICINA
GENERALE, I PEDIATRI DI LIBERA SCELTA,
LA GUARDIA MEDICA O I NUMERI REGIONALI



[SALUTE.GOV.IT/NUOVOCORONAVIRUS](https://salute.gov.it/nuovocoronavirus)



NUOVO CORONAVIRUS: IL VADEMECUM

COSA FARE IN CASO DI DUBBI

1. Quali sono i sintomi a cui devo fare attenzione?

Febbre e sintomi simil-influenzali come tosse, mal di gola, respiro corto, dolore ai muscoli, stanchezza sono segnali di una possibile infezione da nuovo coronavirus.

2. Ho febbre e/o sintomi influenzali, cosa devo fare?

Resta in casa e chiama il medico di famiglia, il pediatra o la guardia medica.

3. Dopo quanto tempo devo chiamare il medico?

Subito. Se ritieni di essere contagiato, chiama appena avverti i sintomi di infezione respiratoria, spiegando i sintomi e i contatti a rischio.

4. Non riesco a contattare il mio medico di famiglia, cosa devo fare?

Chiama uno dei numeri di emergenza indicati sul sito www.salute.gov.it/nuovocoronavirus

5. Posso andare direttamente al pronto soccorso o dal mio medico di famiglia?

No. Se accedi al pronto soccorso o vai in un ambulatorio senza prima averlo concordato con il medico potresti contagiare altre persone.

6. Come posso proteggere i miei familiari?

Segui sempre i comportamenti di igiene personale (lavati regolarmente le mani con acqua e sapone o usa un gel a base alcolica) e mantieni pulito l'ambiente. Se pensi di essere infetto indossa una mascherina chirurgica, resta a distanza dai tuoi familiari e disinfetta spesso gli oggetti di uso comune.

7. Dove posso fare il test?

I test vengono eseguiti unicamente in laboratori del Servizio Sanitario Nazionale selezionati. Se il tuo medico ritiene che sia necessario un test ti fornirà indicazioni su come procedere.

8. Dove trovo altre informazioni attendibili?

Segui solo le indicazioni specifiche e aggiornate dei siti web ufficiali, delle autorità locali e della Protezione Civile.

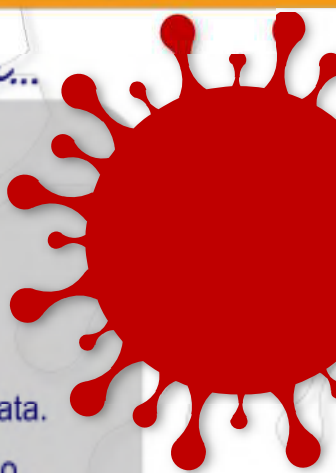
9 marzo 2020



nuovo coronavirus



Come raccogliere e gettare i rifiuti domestici

Se sei POSITIVO o in quarantena obbligatoria...

- 
- Non differenziare più i rifiuti di casa tua.
 - Utilizza due o tre sacchetti possibilmente resistenti (uno dentro l'altro) all'interno del contenitore utilizzato per la raccolta indifferenziata, se possibile a pedale.
 - Tutti i rifiuti (plastica, vetro, carta, umido, metallo e indifferenziata) vanno gettati nello stesso contenitore utilizzato per la raccolta indifferenziata.
 - Anche i fazzoletti o i rotoli di carta, le mascherine, i guanti, e i teli monouso vanno gettati nello stesso contenitore per la raccolta indifferenziata.
 - Indossando guanti monouso chiudi bene i sacchetti senza schiacciarli con le mani utilizzando dei lacci di chiusura o nastro adesivo.
 - Una volta chiusi i sacchetti, i guanti usati vanno gettati nei nuovi sacchetti preparati per la raccolta indifferenziata (due o tre sacchetti possibilmente resistenti, uno dentro l'altro). Subito dopo lavati le mani.
 - Fai smaltire i rifiuti ogni giorno come faresti con un sacchetto di indifferenziata.
 - Gli animali da compagnia non devono accedere nel locale in cui sono presenti i sacchetti di rifiuti.



Se NON sei positivo al tampone e NON sei in quarantena...

- 
- 
- Continua a fare la raccolta differenziata come hai fatto finora.
 - Usa fazzoletti di carta se sei raffreddato e buttali nella raccolta indifferenziata.
 - Se hai usato mascherine e guanti, gettali nella raccolta indifferenziata.
 - Per i rifiuti indifferenziati utilizza due o tre sacchetti possibilmente resistenti (uno dentro l'altro) all'interno del contenitore che usi abitualmente.
 - Chiudi bene il sacchetto.
 - Smaltisci i rifiuti come faresti con un sacchetto di indifferenziata.